
Van: Michel Klemann <michel.klemann@gmail.com>
Verzonden: dinsdag 23 augustus 2016 11:08
Aan: sec.vandebijenclub@live.nl
Onderwerp: De Kleine Groene Sabelsprinkhaan

Beste Bijenclub.

Nog bedankt dat ik even het hek over kon om zekerheid te krijgen en onderstaande foto te maken. De sprinkhanen die ik 16 juli aantrof op jullie bloemenweitje waren kleine groene sabelsprinkhanen; een heel andere soort dan de veel talrijkere grote groene sabelsprinkhaan (die daar ook met enkele exemplaren voorkomt) . Ik meende een dag eerder nog een derde soort sabelsprinkhaan te horen, maar dat bleek dus fout te zijn. Exemplaren in de schaduw zijn kouder en daardoor langzamer met ratelen dan de exemplaren die in de zon zitten, waardoor ik even op het verkeerde been werd gezet.



16 juli 2016: Kleine Groene Sabelsprinkhaan (man) op jullie erf

In de periode 2006-2014 is er een landelijk verspreidingsonderzoek geweest van sprinkhanen. De invoer van waarnemingen verliep via [waarneming.nl: http://waarneming.nl/sprinkhaanatlas_start.php](http://waarneming.nl/sprinkhaanatlas_start.php)

Waarneming.nl

waarneming.nl

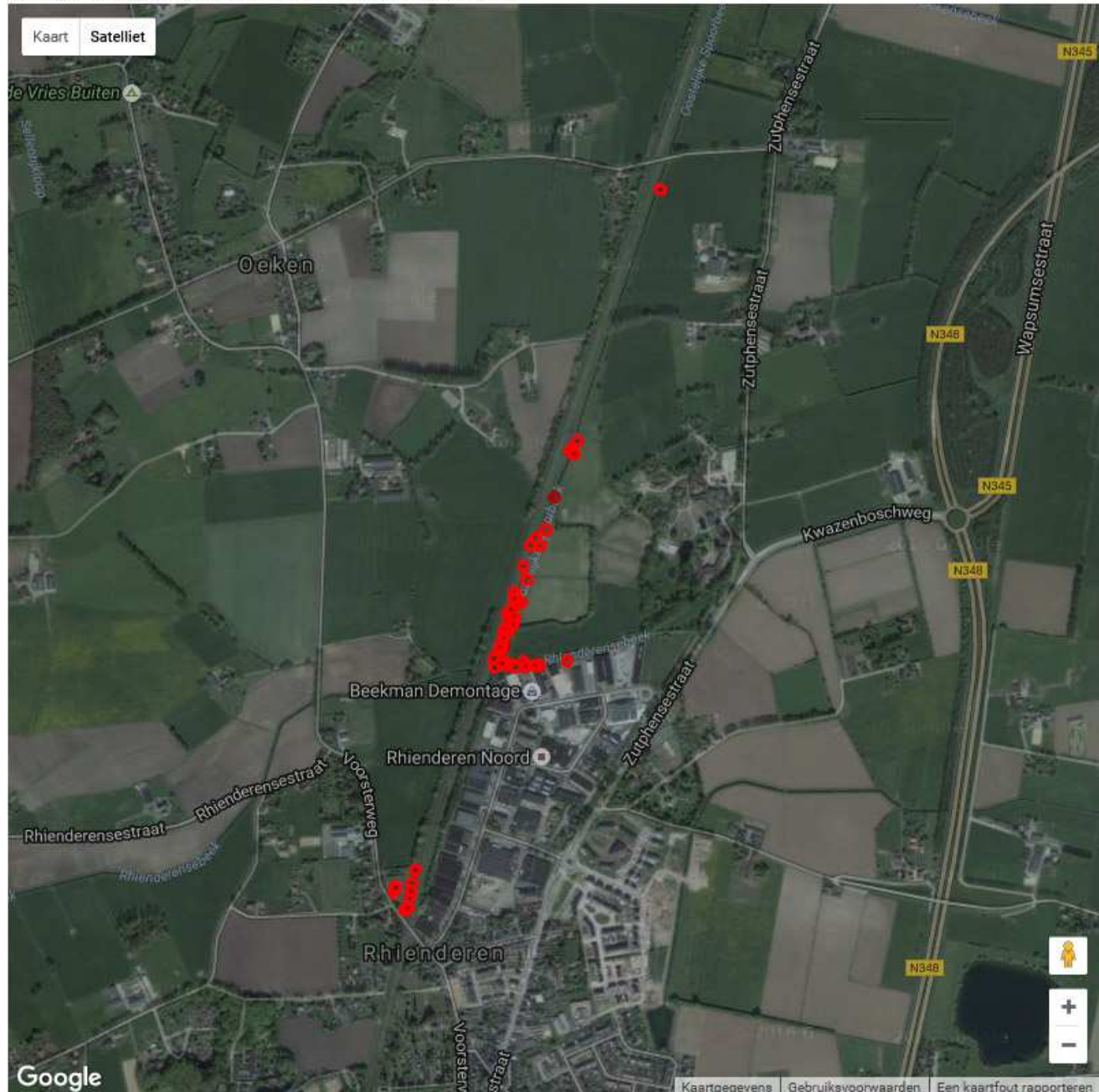
Waarneming.nl - alle waarnemingen uit de natuur online

In 2011 heb ik over sprinkhanen een rapport geschreven over wat er tot dan toe bekend was in de regio Zutphen. Zo'n overzicht maakt het makkelijker zoeken naar soorten en "lege gebieden". Dit (gedateerde) rapport is hier nog te vinden: <http://www.vwg-zutphen.nl/Pdf/Rapporten/Sprinkhanen-zutphen-2001-2010.pdf>

Ik ben daar toen flink mee aan de slag geweest in de regio Zutphen en trof in 2011 langs het spoor een populatie aan van de kleine groene sabelsprinkhaan. Het was niet een soort die hier te verwachten was met in Nederland alleen populaties bekend in Rijssen en bij Wilp-Apeldoorn. Brummen is tot nu toe nog steeds pas de derde bekende populatie in Nederland. De soort heeft zich ondertussen dus al (minimaal) zes jaar gehandhaafd.

Op onderstaande het kaartje alle bekende waarnemingen van de afgelopen jaren bij Brummen.

Kleine Groene Sabelsprinkhaan - *Tettigonia cantans*



Het landelijke sprinkhanenonderzoek heeft geresulteerd in een uitgave van de EIS:

<http://www.eis-nederland.nl/beheer/artikelen/id/1231/et-8-de-nederlandse-sprinkhanen-en-krekels#.V7wKg2YkpaQ>

Meer foto's van exemplaren uit de populatie bij Brummen zijn hier te vinden: <http://vwgzutphen.waarneming.nl/soort/photos/1918>

Ze zijn vrij goed te herkennen (en te vinden) op geluid: <http://waarneming.nl/soort/sounds/1918> Zonder dat ze geluid maken zijn vrijwel niet te vinden. Ze gaan steeds achter de stengels en bladeren zitten en hebben een goede schutkleur.

De populatie langs het spoor is relatief klein met verspreide exemplaren en lijkt af te nemen door het rigoureuze maaibeeld van Pro-rail. Alles wordt steeds verder weghakt, gezaagd en geklepeld. Niet alleen in Brummen maar dat is helaas landelijk beleid van Pro-rail; alles moet weg. De verrassing was daarom ook groot toen er bij jullie niet enkele; maar vele tientallen van de kleine groene sabelsprinkhanen zaten.

Dat was een leuke verrassing.